

WUSSTEN SIE SCHON?

RICHTIGE MONTAGEPOSITION FÜR STABILISATOR-STREBEN

TIPPS FÜR DEN PROFI
DYK21-03

ANWENDUNGSBEISPIELE:

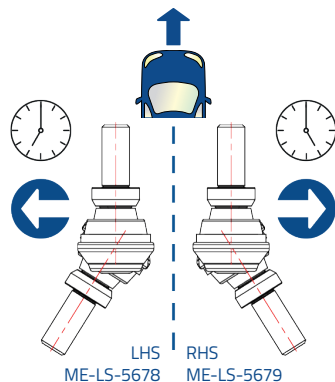
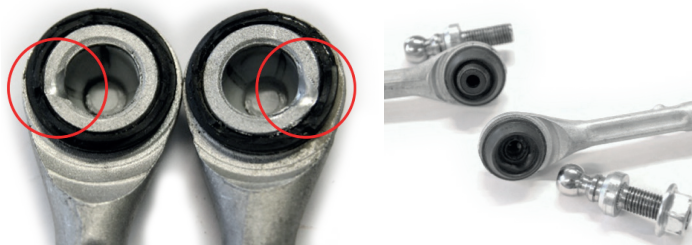
Mercedes C-Klasse
Audi A6

ÜBERBLICK

Einige Stabilisator-Streben können symmetrisch erscheinen, obwohl es sich in Wirklichkeit um Teile mit spezifischen linken und rechten Montagepositionen handelt. Das kann schnell übersehen werden.



Ein gutes Beispiel sind Stabilisator-Streben, bei denen die Kugelzapfen um 150° winkelvezsetzt sind (nur 30° weniger als bei einem vollsymmetrischen Teil). Mechaniker können die L/R-Position leicht vertauschen, ohne bei der Montage eine abnormale Kraft aufwenden zu müssen. Dieser Fehler führt schnell zu einem klopfenden Geräusch, bei dem der Kugelzapfen möglicherweise aus seinem Gehäuse ausbricht.



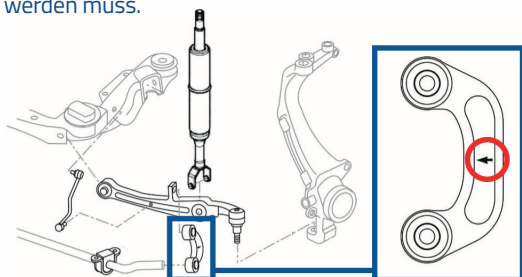
VORDERACHSE MERCEDES C-KLASSE (W204) 2007-2014

Moog empfiehlt, vor dem Einbau sorgfältig zu prüfen, ob jedes Teil die richtige L/R-Position hat. Eine einfache Möglichkeit, diese Prüfung durchzuführen, ist, den vorderen Kugelzapfen vor sich zu halten.

- Wenn der Kugelzapfen im Hintergrund um 150° gegen den Uhrzeigersinn versetzt ist (auf ca. 7 Uhr), ist das Teil ME-LS-5678 und muss dann auf der linken Seite montiert werden.
- Wenn der Kugelzapfen im Hintergrund um 150° im Uhrzeigersinn verschoben ist (auf ca. 5 Uhr), ist das Teil ME-LS-5679 und muss dann rechts montiert werden.

VORDERACHSE AUDI A6 (C6) 2004 - 2001

Ein weiteres typisches Beispiel ist die Stabilisator-Strebe für den Audi A6, der mit der Pfeilmarkierung an der Stoßdämpfergabel ausgerichtet werden muss.



Ein seitenverkehrter Einbau führt unweigerlich zu einem vorzeitigen Verschleiß der Buchsen.

Weitere technische Unterstützung finden Sie unter www.drivparts.com/de-de/garagegurus.html



FOLGEN SIE UNS  

www.moogparts.de



PRMMO2128-D